

SAFARI I BOTSWANA

På denna resan får ni möjligheten att se två fantastiska National Parker.

Okavangodeltat och Chobe National Park

Vi gör även en dagstur till Victoria Fallen i Zimbabwe

I Botswana finns det ca 130 000 elefanter och mängden av vilda djur är bland det bästa i hela Afrika.

Missa inte denna chans.



ELEFANTER VID CHOBE FLODEN

3/9 - Dag 1: Avresa från Sverige

Avresa från Sverige. De flesta flyg lämnar på eftermiddagen mot destination i Europa där man byter plan och flyger vidare mot Johannesburg, Syd Afrika, över natt.

4/9. - Dag 2: Maun

Vi mellanlandar i Johannesburg på morgonen, innan vidare flyg till Maun avgår.

Landar i Botswana under eftermiddagen då vi blir hämtade och körda till Boteti Lodge som blir vårt hem de första fyra nätterna i landet.

Efter incheckning på Lodgen blir det information av det som skall hända de följande dagarna och välkomstdryck. Lite tid för spana in området eller kanske ta ett dopp i poolen innan vi åker ut på en två timmars Mokoro-safari(kanoter)förehoppningsvis får vi en första glimt av flodhästar och krokodiler och massor av fåglar, vem vet vad mer som dyker upp. Efter ett strandhugg i solnedgången med lite snacks och någon god dryck beger vi oss tillbaka till lodgen och gör oss iordning för middagen.

Boende: Boteti Tented Safari Lodge - **Måltider:** Middag

5/9 - Dag 3: Maun

Äntligen, första safari dagen. Frukost på lodgen innan dagens aktiviteter startar. Idag skall vi ut på en heldag med Mokoro men även göra en game walk. Vi äter vår medhavda lunch någonstans där det är vackert och njuter av omgivningarna. Våra guider har full koll på djur och fauna i området så det lär bli en lärorik dag.

Tillbaka på lodgen sen eftermiddag kan man slappa vid poolen och ta drink. För den som vill och inte har fått nog av Mokoro turer kan återigen ta en solnedgångstripp.

Middag och trevligt kvälls häng på lodgen.

Upp innan solen. Frukosten intar vi på vägen någonstans då vi skall ut på en heldags safari i Okavangodeltat. In i Moremi/Khwai game reserves med 4-hjulsdrivna öppna jeepar som tar oss runt i terrängen för att titta på djurlivet i Okavangodeltat. Vi har med oss lunch som vi äter på någon av parkens rastplatser.

När vi är tillbaka på lodgen är det frivilligt att åka med på Mokoro-safari igen.

Kvällen avrundas med en god måltid och något gott att dricka.

Boende: Boteti Tented Safari Lodge

Måltider: Frukost, Lunch, Middag



MOKORO SAFARI I OKAVANGODELTAT

6/9 - Dag 4: Maun

Även idag blir det tidig uppstigning. Upp innan solen, frukosten intar vi på vägen någonstans då vi skall ut på en heldags safari i Okavangodeltat. In i Moremi/Khwai game reserves med 4-hjulsdrivna öppna jeepar som tar oss runt i terrängen för att titta på djurlivet i Okavangodeltat. Vi har med oss lunch som vi äter på någon av parkens rastplatser.

När vi är tillbaka på lodgen är det frivilligt att åka med på Mokoro-safari igen.

Kvällen avrundas med en god måltid och något gott att dricka

Boende: Boteti Tented Safari Lodge

Måltider: Frukost, Lunch, Middag

7/9 - Dag 5 Maun

Idag behöver vi inte gå upp i ottan om man inte är sugen på att se solen gå upp. Vi äter frukost i lugn och ro innan vi skall iväg på en flygtur över Okavongodeltat. Lär bli en minnesvärd flygtur då vi ser det enorma ekologiska systemet från luften med alla djur och floder.

Eftermiddagen spenderar vi på lodgen med att njuta av den afrikanska värmen och kanske badar lite i poolen. Även idag kan man ge sig ut på Mokoro safari i solnedgången.

Avnjuter en sista middag på lodgen innan vi skall åka vidare.

Boende: Boteti Tented Safari Lodge

Måltider: Frukost, Lunch, Middag



BOTETI TENTED SAFARI LODGE

8/9 - Dag 6: Maun - Kasane

Vi försöker äta frukost så tidigt vi kan då vi skall transportera oss 60 mil idag till Kasane i Norra Botswana.

Vi åker i 2 st minibussar med plats för 10 stycken i varje. Hela turen blir mer eller mindre som en safaritur då det finns ca 130 000 elefanter i Botswana är chansen stor att vi ser en del elefanter. Men även bufflar, zebbor och antiloper finns det stora möjligheter att se för den som är vaksam. Väl framme Kasane installerar vi oss på Kubu Lodge och njuter av omgivningar på deras stora område bredvid Chobe floden.

Avnjuter en god middag på kvällen.

Boende: Kubu Lodge

Måltider: Frukost, Middag

9/9 - Dag 7: Kasane

Idag blir det safari för hela slanten. Tidig avfärd ut i Chobe National Park med jeepar. Håller oss vid Chobe flodens stränder där våra rangers letar upp viltet till våran belåtenhet. Chobe parken kan stoltsera med ca 60 000 elefanter, men området är stort.

Tillbaka på lodgen äter vi frukost och njuter lugnet med en god bok kanske eller så promenerer man ner. Till Chobe floden för att spana efter krokodiler eller flodhästar.
Lunchen intar vi innan det är dags att bege oss ut på Chobe floden för en fantastisk båt-safari. I eftermiddags solen är det mycket djur som tar sig ner till floden för att dricka. Krokodiler, Flodhästar och massor av elefanter är att vänta plus massor av andra djur.
Ser solnedgången över Namibia innan vi åker tillbaka mot lodgen för väntande middag.

Tror alla kommer sova gott idag.

Boende: Kubu Lodge

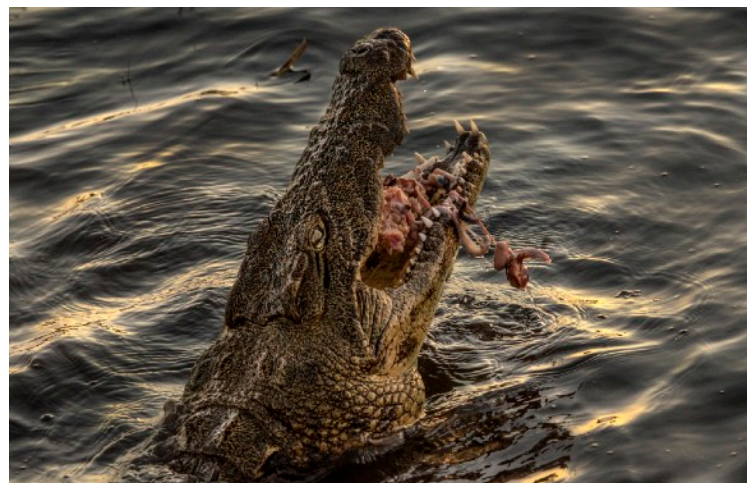
Måltider: Frukost, Lunch, Middag

10/9 - Dag: 8: Kasane

Vii skulle kunna sätta karbonpapper på gårdagen, uplägget ser exakt likadant ut idag.
Morgontur med jeepar i Chobe National park och eftermiddagstur med båt på floden.
Emellan turerna kan man njuta av lodgens omgivningar eller poolen.
På kvällen rundar vi av med en god middag.

Boende: Kubu Lodge

Måltider: Frukost, Lunch, Middag



CHOBE NATIONAL PARK



VICTORIA FALLEN, ZIMBABWE

11/9 - Dag 9: Kasane. - Vic Falls

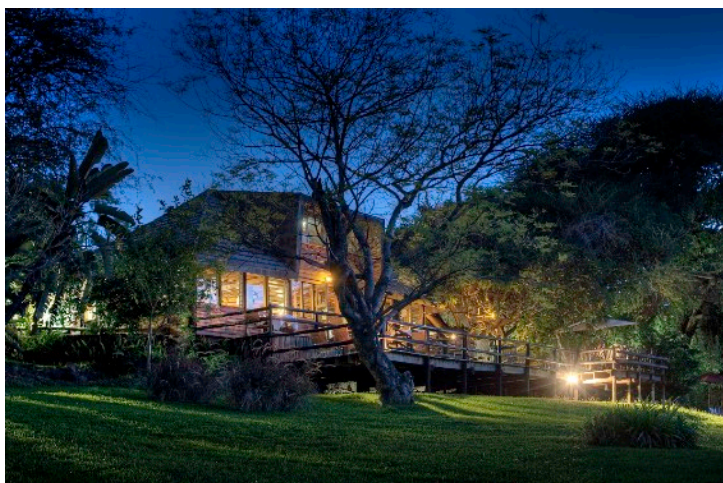
Idag skall vi på en heldags utflykt till grannlandet, Zimbabwe, och Victoria Fallen.

Vi äter frukost och sedan gör vi oss klara för den korta turen till gränsen. Här kan det ta lite tid innan vi har kommit igenom, de är inte kända för att jobba snabbt och effektivt med visum förfarandet. När vi hoppar på bussen tar det lite styvt en timma innan vi rullar in i staden Livingstone där de berömda fallen ligger. Väl inne i parken så finns det massor att titta på. Vattenfallet är 1700 meter långt med flera olika utsiktsplatser. Detta är världens näst största vattenfall. Zambeziflodens vatten rusar ner i ravinen som utgör gräns mellan Zimbabwe och Zambia. Här får man inte vara rädd för att bli lite blöt då mängden vatten och dess fallhöjd gör att det bildas vattendimma som faller som ett skönt sommarregn. Är man sugen på Bungyjump finns möjligheten att testa detta. Vi äter lunch inne i parken och ser till att få i oss mycket vätska då det brukar vara ganska varmt här. Vi lägger upp tiden i parken lite som vi känner för och efter ett par timmar åker vi tillbaka till Kasane igen. Vägen går genom Zambezi National Park och för den observante finns stora möjligheter att se massor av djur.

Under sen eftermiddag är vi tillbaka på lodgen och njuter en stund innan middagen serveras.

Boende: Kubu Lodge

Måltider: Frukost, Middag - Ingår



KUBU LODGE, KASANE

12/9 - Dag 10: Kasane

Idag tar vi det lite lugnare på morgonen. Njuter av en god frukost innan vi beger oss till antingen Krokodilfarmen som ligger bredvid där vi bor eller om vi lyckas få tillstånd att besöka "Elephants without borders" som också ligger i närheten. Efter lunch som vi intar på lodgen blir det en lugn eftermiddag med poolhäng, slappa och promenader på lodgens stora område. På kvällen äter vi middag och njuter av den afrikanska natten.

Boende: Kubu Lodge

Måltider: Frukost, Lunch, Middag - Ingår

13/9 - Dag 11 - Kasane

Idag blir det en heldags safari med Jeep i Chobe National park. Vi skall besöka den västra delen av parken som. Inte så många åker på då de flesta turerna bara är tre timmar långa och då hinner man inte in här. Lunchen får vi med oss från lodgen. Och äter den på någon av parkens rastplatser. Kan bli en riktigt intressant dag. Vi är tillbaka på loden lagom till att solen går ner och vi äter en god middag.

Boende: Kubu Lodge

Måltider: Frukost, Lunch, Middag - Ingår



SOLNEDGÅNG ÖVER CHOBE NATIONAL PARK

14/9 - Dag 12 Kasane - Maun

Idag skall vi åka tillbaka till Maun. Vi äter frukost och sedan hoppar vi på bussarna som tar oss de 60 milen ev gör vi ett stopp i Katchikau och besöker en skola som ligger längs vägen. Vi äter en sista middag innan det är dags att sova en sista gång innan det är dags att flyga hem.

Boende: Kubu Lodge

Måltider: Frukost, Middag

15/9 - Dag 13 Maun - Flyget hem

Idag är det dags att säga hejdå till Botswana. Vi äter frukost och packar våra saker. Eventuellt hinner man med ett sista dopp i poolen innan det är tid för avresa. Med massor av makalösa minnen från den fina naturen, de mäktiga djuren så förbereder vi oss på den långa flygresan hem.

Boende: Kubu Lodge

Måltider: Frukost

16/9 - Dag 14 - Sverige

Idag landar vi i Sverige och resan är slut. Vilket äventyr!!

Dagsaktiviteterna kan komma att byta plats i programmet beroende på hur väder och vind ser ut och lodgernas planer ser ut när vi väl är på plats i Botswana, innehållet blir dock detsamma.

ANGÅENDE COVID-19: Vi har bokat upp 15 platser på de två olika lodgerna och vi kommer avvakta utgången med vaccinationerna och se hur läget utvecklar sig. Vill ni åka med på denna resa så boka er resa och sedan avvaktar vi tills vi kommer närmare sommaren och följer utvecklingen med vaccinet. Ni riskerar inte att bli av med några pengar om vi tvingas avboka pga Covid-19.

Pris:

Del i dubbelrum/Trippelhus: 24900 :-

Anmälnings avgift: 6000 :-

Minimum 8 personer

I resans pris ingår:

Allt boende - Boteti Tented Safari Lodge i Maun - Okavangodeltat &
Kubu Lodge i Kasane - Chobe Nationalpark

Helpension där vi bor.

Vissa dagar får vi med oss lunch eller frukostpaket ut när vi har heldags aktiviteter.

Alla safari turer

Bussresa t.or Maun-Kasane-Maun

Flygresa över Okavangodeltat i Maun

Transporten till Victoria fallen (Zimbabwe)

Ingår inte i resans pris:

Flygresan till/från Botswana

Måltidsdryck och alkohol

Dricks till guider etc

Lunch/måltider under resdagarna (flyget ner/hem samt bussresorna i Botswana)

Visum till Zimbabwe

Inträde till Victoria fallen

Lunch - Victoria fallen

Vaccinationer - kolla med er vårdcentral vad de rekommenderar.



